

Игрушки и игры обитателей осадных дворов Тульского кремля XVI – XVII вв.

Юрий ЕКИМОВ

В выпуске «Тульского краеведческого альманаха» за 2004 год мы начали знакомить читателей с результатами археологических исследований экспедиции Объединения «Тульский областной историко-архитектурный и литературный музей», проведенных в 1999-2000 гг. в Кремле, на месте бывшей колокольни Успенского собора (5). Возведенная в последней четверти XVIII в. и просуществовавшая до 1937 г. колокольня законсервировала и сберегла до наших дней непо потревоженные участки культурного слоя XVI-XVII вв., а тем самым и бесценную информацию о различных сторонах материальной и духовной культуры обитателей осадных дворов Тульского кремля.

Среди огромного числа разнообразных находок, полученных в процессе раскопок (3; 4), есть серия предметов, которая позволяет затронуть одну из сторон духовной жизни наших предков, связанную с развлечениями детей и взрослого населения Кремля. Она включает в себя более 130 целых и фрагментированных игрушек и элементов игр из глины и кости.

Самую значительную группу (не менее 95% всех находок) составляют глиняные игрушки. Все они, за исключением единичных экземпляров, изготовлены из беложгущихся глин. В «сыром» виде эти глины имеют серовато-синий или черный цвет (т.н. глина-«синюха») и встречаются во многих местах Тульского края (6. С. 234). Есть они и на территории Заречья, в районе бывшей Гончарной слободы (10. С. 625). На таких же глинах, как показало исследование свайного крепления фундаментов башни Водяных ворот (2. С. 244), стоит и сам Кремль. Этот тип глины, обладая исключительной пластичностью, позволяет «вытягивать» из одного куска довольно сложные формы. Изделия, выполненные из «синюхи», после обжига приобретали мягкую светлую окраску, варьируя от чисто белого до розоватого оттенков. На их фоне диссонансом выглядят отдельные фрагменты игрушек из ожелезненных глин, которые в процессе обжига получали красновато-коричневую цветовую гамму.

Все глиняные игрушки, найденные на территории осадных дворов, можно разделить на

три типа: погремушки, свистульки и игрушки-скульптуры.

Среди погремушек, судя по количеству находок – наиболее массовому типу игрушек, выделяются две разновидности. Первая из них – дисковидные погремушки в виде округлых в плане корыбочек диаметром от 5,0 см до 8,0 см и высотой 2,8-4,2 см (рис. 1: 4, 5). Изготавливались они из двух симметричных половинок (крышка – стенка), предварительно вылепленных путем ручной формовки или оттиснутых на форме-основе. Стенки половинок соединялись «внахлест» с оставлением в них одного или двух (для крупных изделий) довольно широких технологических отверстий, через которые пальцем изнутри производилось обжатие стенок в целях плотного соединения отдельных частей изделия между собой. На ряде фрагментов с внутренней стороны стенок хорошо видны отпечатки пальцев мастера. Вероятно, в

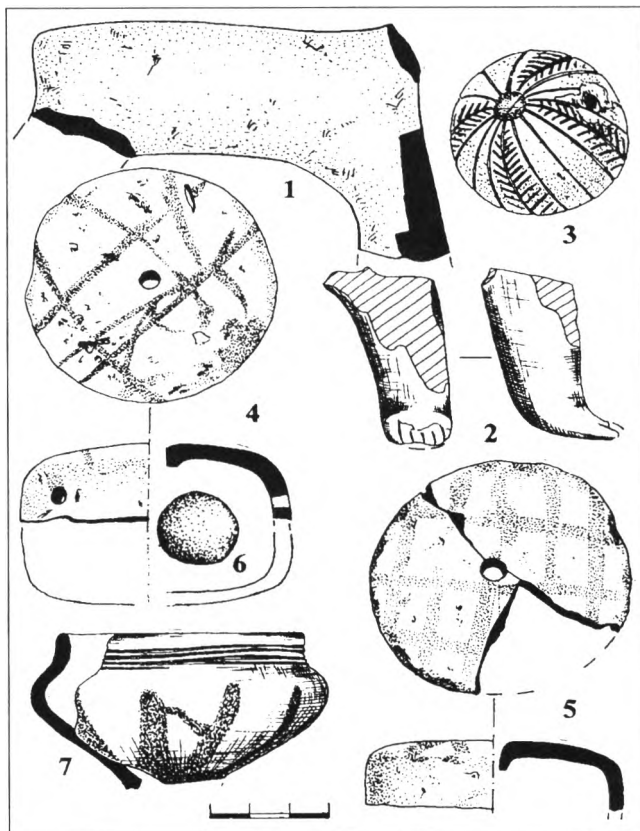


Рис. 1. Глиняные детские игрушки с территории осадных дворов: образцы погремушек (3-6), игрушек-скульптур (1-2) и детской посуды

этот же момент внутри погремушки закладывался глиняный шарик диаметром 1,3-2,1 см, после чего технологические отверстия замазывались. В центре плоских или слабовыпуклых крышек, а порой и на боковых стенках коробчатых погремушек еще до обжига, по сырой глине, проделывали небольшие сквозные отверстия. Значение их, скорее всего, двояко: они служили как для отвода газов, образующихся внутри игрушки при ее обжиге, которые могли привести к разрыву поверхности изделия (20. С. 257), так и для создания звукового резонанса. Как правило, широкие поверхности погремушек, а иногда – и боковые стенки расписывали (ангобировали) минеральными красками красного, оранжевого либо коричневого цветов. На светлом фоне изделия незамысловатые узоры в виде решетки, радиально расходящихся из центра полос, завитков, ярких пятен смотрятся тем не менее достаточно живописно.

Погремушки другой разновидности имели форму шара диаметром 4,2 – 4,5 см (рис. 1: 3). В отличие от коробчатых погремушек корпус игрушки всегда выдавливался в жесткой форме в виде двух симметричных полушарий, а затем соединялся в единое изделие. Толщина стенок не превышала 4-5 мм. Одно-два сквозных отверстия в них служили уже известным нам целям. По слегка подсушенной глине на погремушку наносился резной орнамент в виде тонких линий различной глубины. В одном случае они сочетались с резной «елочкой со стеблем», образующей крестовидную фигуру. Сверху поверхность таких погремушек всегда покрыта поливой светло-желтого, зеленовато-желтого или зеленого цветов.

Второй тип детских игрушек – свистульки (рис. 2). По своей сути они представляют сочетание простейшего музыкального инструмента (свистка-гудушника, свистка-сопельки) и скульптурного изображения какого-либо зооморфного, а возможно, и мифологического персонажа (17. С. 52-54). Лепилась такая игрушка на пальцах из одного куска глины. Основное искусство мастера заключалось в создании ее полой звуковой части – свистка. Секрет чистого и насыщенного звука зависел от ряда причин и, прежде всего, от правильного расположения воздухопроводного канала в мундштуке и находившегося под ним отверстия для выхода части воздуха (15. С. 85-86). Удивительное дело, но, пролежав сотни лет в земле, эти игрушки и сегодня поражают звонким и объемным звучанием, значительно отличаясь от своих современных аналогов. Причем в зависимости от размера полой части игрушки звук мог быть высоким пронзительным или более низким басовитым.

Скорее всего, создатели таких игрушек изначально предполагали их более широкое использование, нежели в качестве примитивного однотонного свистка. По крайней мере, наличие на спинках и боках этих поделок звуковых (ладовых), а иногда – и регистровых отверстий позволяет видеть в них музыкальные инструменты типа сопелок (два ладовых отверстия) или гудков (четыре отверстия). Кстати сказать, когда во время наших раскопок 1998 года в исторической части Алексина аналогичная игрушка-свистулька попала в руки профессиональному музыканту, то он без особого труда смог извлечь из нее несложную мелодию, состоявшую из пяти нот.

Все найденные в Кремле свистульки имеют вид птиц, животных, реже – иных персонажей. Исключение составляют полностью отсутствовавшие на территории осадных дворов антропоморфные фигурки. Характерно, что зооморфный облик игрушкам придавали чаще всего за счет специфического оформления передней части (шеи, головы и т.п.). В то же время туловище могло иметь сходные очер-

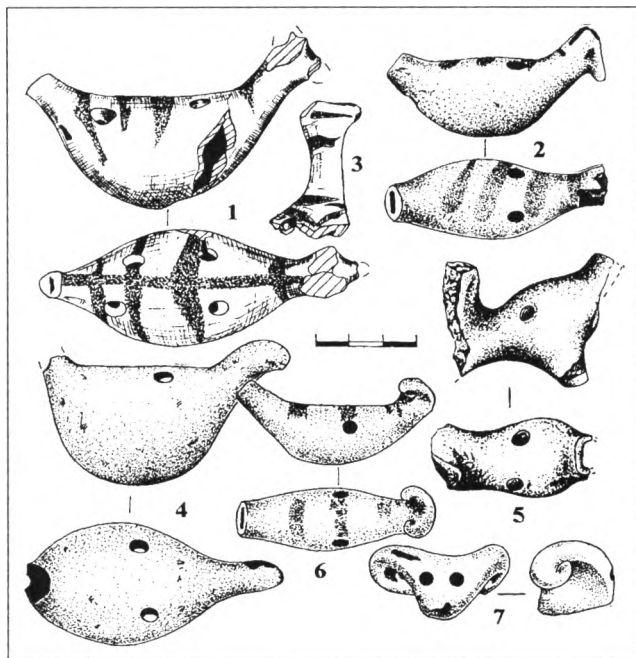


Рис. 2. Глиняные детские игрушки-свистульки с территории осадных дворов

тания. При всей обобщенности и стилизованности образов, ряд находок довольно легко узнаваем. Это и гусь с массивным неуклюжим туловом и вытянутой шеей (рис. 2: 4); и круторогий баранчик (рис. 2: 6, 7); и «коник» на четырех ногах, с высокой шеей и намеченной зашипом гривой (рис. 2: 5). Другие игрушки, в силу утрат ряда элементов или общей фрагментарности, не могут быть атрибутированы столь однозначно. Так, фигурка со значительными сколами на голове и морде (рис.

2: 1) изначально вполне могла изображать корову или быка (21. Рис. 5, 2, 3). Верхняя часть другой игрушки-птицы с небольшой головкой, увенчанной хохолком (утрачен), на длинной стройной шее напоминает журавля-красавку. Сложнее определить семантическую нагрузку свистулек с головкой на удлиненной шее, небольшим рыльцем и маленькими острыми ушками, напоминающими рожки (рис. 2: 2). Вполне возможно, что не лишен основания взгляд на подобные фигурки, как на изображение домового – хозяина и покровителя дома (17. С. 54. Рис. 1, 4, 6, 7). Дополнительную аргументированность такой подход приобретает, если вспомнить зафиксированный неоднократно в постройках осадных дворов факт совершения строительных жертв, в том числе и под печами – основным традиционным местом обитания домового (5. С. 18).

За редким исключением все игрушки-свистульки, как и погремушки, украшены ангобом, выдержанным в аналогичной цветовой гамме. Мотивы росписи представлены двумя основными вариантами: стилизованным изображением дерева или растения (сочетание продольной и нескольких поперечных полос) или широкими поперечными мазками, покрывавшими спинку и голову фигурок.

Третий, наименее представительный, тип игрушек – монолитные скульптурные изображения. Скорее всего, они, как и большинство свистулек, имели зооморфный облик. К сожалению, до нас не дошло ни одной целой фигурки, позволяющей достоверно определить их вид. Исключение составляют, пожалуй, части двух игрушек, принадлежавших, скорее всего, фигуркам медведей. Одна из них сохранила довольно длинное тулово с фрагментами мощных лап, едва намеченным хвостиком и очень короткой шеей (рис. 1: 1). Другая часть представляет собой массивную лапу, в нижней части которой с помощью пяти глубоких нарезок обозначены когти (рис. 1: 2). Аналогичные игрушки известны среди археологических находок в Коломне (21. С. 314. Рис. 4, 1-3) и Москве (11. С. 173. Рис. 9, 1). Среди скульптурных игрушек лишь однажды удалось зафиксировать наличие дополнительной росписи по белой глине в виде внешне бессистемных коротких широких полос и завитков, выполненных красновато-коричневой краской.

Вполне возможно, что к группе игрушек могут быть отнесены и наиболее миниатюрные глиняные круговые горшочки (рис. 1: 7). От образцов массовой столовой и кухонной посуды они отличаются лишь крайне небольшими размерами (диаметр 5,0-

8,0 см при высоте 4,0-6,0 см) и наличием ангобной росписи, аналогичной отмеченным на других типах игрушек. Посуда, имитирующая «взрослые» прототипы, традиционно была предметом детских игр, начиная с глубокой древности (12. С. 118).

Какое же место глиняная игрушка занимала в средневековом обществе XVI-XVII вв.? Была ли она в это время только атрибутом детских игр? Такое мнение можно встретить в работах ряда исследователей (20. С. 249). Бесспорно, связь этого вида корoplastики с миром ребенка, причем ребенка младшего возраста, выглядит предпочтительной. В то же время удивительное совпадение большинства образов, запечатленных в глине, системы и мотивов орнаментации игрушек с персонажами и атрибутикой народных праздников годового цикла (новогодних святок, масленицы, Троицы и Ивана Купалы и пр.), часть которых тесно переплелась с христианскими обрядами, позволяет видеть в них одновременно и отражение языческих традиций, сохранявшихся не только в эпоху позднего средневековья, но и в последующее время (13. С. 657-752).

Так, среди новогодних святочных развлечений на первом месте стояли игры «в быка» и «в гуся». На святки и масленицу было принято рядиться в медведя, коня, быка, козу (барана - ?), гуся, журавля. Нетрудно заметить, что все эти персонажи представлены среди кремлевских игрушек. Масленичные торжества, связанные с проводами зимы и встречей весны, сопровождалась разнообразными действиями, пронизанными солярной символикой: жжением костров, сжиганием чучела зимы, скатыванием огненного колеса в реку и т.д. Думается, что символами солнца могли быть и дисковидные погремушки, одновременно напоминающие и колесо. Эту семантическую близость усиливает и наличие на них росписи в виде лучей-спиц и завитков-пятен, напоминающих сполохи огня. Да и сама цветовая гамма, варьирующая в диапазоне красного спектра, отражает, возможно, живительную силу солнечного света. Нелишне заметить, что и образ коня традиционно рассматривается в рамках солярной символики. У ряда восточнославянских народов непременным атрибутом масленицы был и праздник пробуждающегося медведя.

С традиционными весенними праздниками (в основном они поглощены Пасхой) в средневековье связывался культ яиц, как источника жизни. По своему облику к ним весьма близки шаровидные погремушки, особенно та из них, которая несет на себе растительный орнамент. Символика плодородия отразилась и на других игрушках: в

виде дерева (стебля) с ветками – на фигурке коровы-быка и некоторых «птичек», в виде образа возделанного поля (линии-борозды и сетка из перекрещивающихся линий) – на остальных шаровидных и части дисковидных погремушек. С весенне-летним периодом, апофеозом которого является праздник Ивана Купала, тесно связан и образ журавля, находивший конкретное выражение в ритуальных плясках русального цикла.

Едва ли столь выразительные проявления языческой символики на глиняных игрушках носят случайный характер. Особенно, если учесть многочисленные факты борьбы с ней официальной религии в эпоху позднего средневековья. В частности, в знаменитом «Стоглаве», отразившем деяния церковного собора 1551 г. (7. С. 352), многие вопросы созвавшего его царя Ивана Васильевича Грозного и ответы церковных иерархов были посвящены как раз повсеместным проявлениям языческих традиций в религиозно-нравственной жизни народа (13. С. 659, 663 и др.). Во второй половине XVII в., когда были усилены гонения на скоморохов, основных проводников традиционных обрядов и праздников, из ассортимента игрушек исчезают фигурки медведей, поскольку последние являлись неотъемлемыми участниками «непотребных игрищ» (16. С. 56). Думается, что глиняные игрушки вполне могли иметь двойственную семантическую окраску. В основном – да, предмет развлечения ребенка младшего возраста. Но в определенные периоды годового цикла они могли исполнять и иную роль, роль своеобразного реквизита в разыгрывании детьми, вслед за взрослыми, ритуально-обрядовых действий. Таким образом, ребенок приобщался к богатейшей кладовой традиционной русской, а в более широком плане, и славянской культуры.

Если глиняная игрушка была, в основном, предметом развлечения маленьких детей, то чем занимали свой досуг подростки? Судя по описаниям, все игры были групповыми и отличались значительным разнообразием (9. С. 163 и сл.). Достоверные свидетельства археологического характера в Кремле имеются лишь по одной из них – игре «в бабки». Традиционно она считалась развлечением мальчиков. Бабки делались из надкопытных костей животного. Предварительно их очищали и обваривали в воде. Из наиболее крупной и тяжелой кости делали битку (биток). С этой целью в кости просверливалось несколько отверстий в продольном и поперечном направлении, куда затем заливался свинец. На территории осадных дворов нам посчастливилось найти пять бит, что соответствует пяти комплектам игры (рис. 3:

2, 3). Поверхности у них от долгого нахождения в руках приобрели значительную залощенность. Одна из бит представляла собой заготовку: отверстия просверлили, но по какой-то причине не залили металлом.

Как же играли «в бабки»? Участниками могли быть несколько человек. Каждый игрок ставил несколько пар своих бабок на ровном месте в один ряд. Стоящие попарно бабки назывались «гнездом», а все гнездо – «коном». Чтобы определить, кому бить первым, игроки из-за кона бросают свои битки: чей упадет дальше, тому и начинать. Сбивший несколько гнезд все забирает себе; не попавший теряет свой выигрыш. Игра «в бабки» имеет ряд вариантов. Вот лишь некоторые из них. Кон за кон: кто сшибет крайние бабки, тот выигрывает. Плоцка: здесь надо целить в одну из сторон – правую или левую. Кудачек: при ударе играющему надо иметь особую ловкость, чтобы не зацепить своим битком чужого. Стенка: играющие бросают об стенку бабками, и чья ляжет ближе к другой, тот выигрывает (9. С. 163).

Игры взрослых обитателей осадных дворов маркируют две находки. Одна из них – костяная

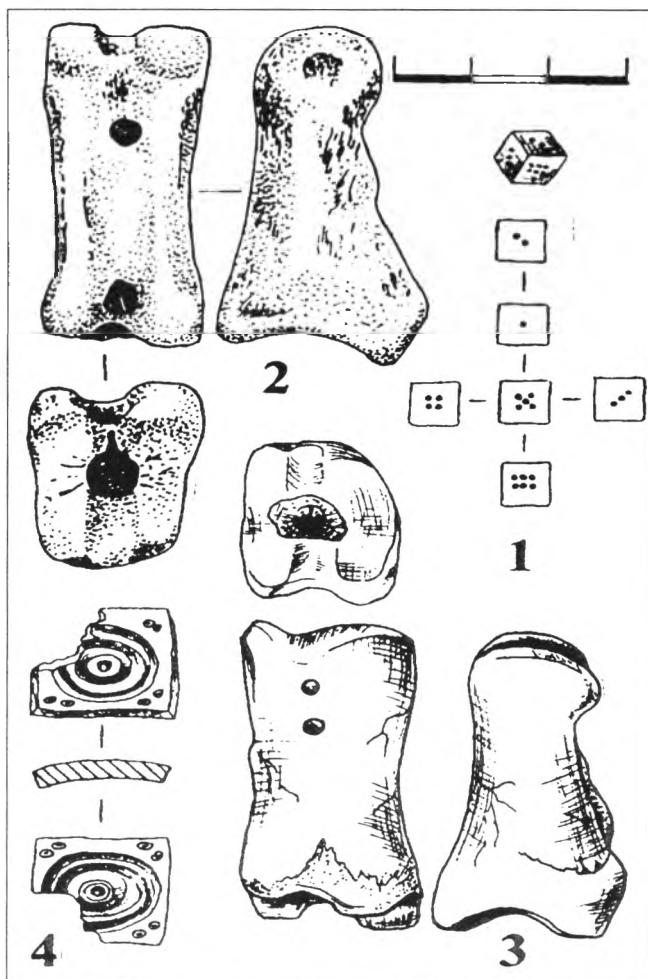


Рис. 3. Атрибуты игр взрослого населения Кремля: бабки-биты (2-3), игральная кость (1), костяная шашка (4)

плоская фишка квадратной формы со стороной 1,7 см (рис. 3: 4). На каждой из широких плоскостей в центре вырезаны концентрические окружности, а по углам – мелкие сдвоенные циркульные кружочки. Вероятнее всего, она связана с одним из вариантов игры в шашки, относящейся к числу логических игр. Почти аналогичная находка была сделана К.Н. Фоминым на территории посадской части Тулы, сформировавшейся перед Кремлем во второй половине XVII в. (18. С. 12).

От известных шашек предшествующего времени (XIII-XV вв.) кремлевская находка отличается своей двусторонностью, формой и меньшими размерами: более ранние образцы имели конфигурацию плоского диска диаметром 2,1-3,5 см с орнаментом лишь на одной стороне (14. С. 110. Рис.79, 9-14; 8. С. 120). К сожалению, мы не можем судить ни о правилах игры, ни о количестве использовавшихся шашек. Считается, что средневековые шашки не были прямым аналогом современной игры. Кроме того, нельзя исключить, что аналогичные фишки могли использоваться и для игры «в мельницу». Достоверно можно говорить лишь о том, что предназначались они для двух человек (14. С. 110).

Судя по последней находке, обитатели осадных дворов не были чужды и азартных игр. К числу таких относилась и игра «в кости», неотъемлемым компонентом которой являлись костяные кубики с вырезанными на плоскостях точками, обозначавшими количество очков от одного до шести. Такой, тщательно изготовленный миниатюрный кубик со стороной около 6,0 мм был обнаружен в одной из наиболее ранних построек на месте колокольни Успенского собора (рис. 3: 1). В игре обычно использовали до трех кубиков. Играли на деньги; выигрывал тот, кто набрал большую сумму очков. Иногда игру «в кости» отождествляют с игрой «в зернь», хотя суть последней иная: в ней использовались косточки с окрашенными в разный цвет поверхностями (черный и белый). Выигрыш определялся тем, какой стороной упадут брошенные кости.

Хронология культурного слоя, в пределах которого была обнаружена вся вышеописанная игровая атрибутика, укладывается примерно в интервал 180 лет. Начало его формирования условно отнесено к 1520 г., времени окончания строительства Кремля. Возможно, процесс этот начался чуть раньше. Завершение активной жизни на этом участке маркируют многочисленные линзы угля и золы в верхней части культурного слоя (выше остатков наиболее поздних построек на территории осадных дворов), которые, скорее

всего, являются следами грандиозного пожара 1696 г. Разрядная книга 1702 г. отмечает, что в этот год выгорела не только большая часть посада, но и сгорели почти все оставшиеся в «каменном городе» сооружения. Позднее, в начале второй половины XVIII в., на этом месте началось строительство храмового комплекса Успенского собора с колокольней. Археологические исследования 1999-2000 гг. показали, что за 180-летний период четырежды происходила перепланировка осадных дворов на этой территории, сопровождавшаяся в силу различных причин исчезновением старых сооружений и строительством новых, изменением границ и размеров усадеб. В процессе работ и последующего анализа каждый из четырех т.н. «строительных горизонтов» удалось локализовать и датировать на основании характерных находок, в том числе и многочисленных нумизматических свидетельств, а также – сопоставления с информацией письменных источников.

Как оказалось, насыщенность каждого из строительно-хронологических горизонтов игровой атрибутикой имеет существенные различия. Наиболее показательны в этом отношении глиняные игрушки. Меньше всего их (соответственно 11% и 13%) встречено в двух нижних, наиболее ранних горизонтах, укладываемых в целом в интервал с 1520 г. по конец первой четверти XVII в. Здесь же найдены и все биты для игры в бабки, а также – кубик для игры в кости. Резко возрастает количество глиняных игрушек (почти до 50%), при максимальном разнообразии их ассортимента, в третьем горизонте, датируемом второй – третьей четвертью XVII в. К одному из сооружений этого периода приурочена и находка костяной шашки. А вот на последнем этапе (последняя четверть XVII в. – рубеж XVII-XVIII вв.) отмечается сокращение частоты встречаемости глиняной игрушки почти в два раза.

Скорее всего, отмеченная динамика отражает конкретную политическую, экономическую и социальную обстановку. Что из себя представлял Кремль на первых двух этапах? Это город-крепость на южных рубежах Московского государства, центральное звено Большой Засечной черты, первой регулярной линии обороны. Весь XVI в. и начало XVII в. проходят под знаком почти ежегодных татарских набегов (19. С. 34-35). Основную часть обитателей Кремля составляли служилые люди, в основном молодого и зрелого возраста. Для них, бесспорно, привлекательными были игры «в бабки» и кости. А вот семейных пар, да еще с детьми, скорее всего, было минимальное количество. От-

сюда и малочисленность детских игрушек, найденных в первых двух горизонтах.

К середине XVII столетия ситуация существенно меняется. Постепенно сокращается число татарских набегов, да и захватывают они, в основном, уже лишь южные пределы Тульского края. Граница государства отодвигается почти на 400 верст в сторону Крыма, на линию Белгородской черты. Территорию Кремля занимают многочисленные осадные дворы дворян и детей боярских, на которых проживали либо их хозяева, либо – «дворники» с семьями, а также находились осадные клетки разного служилого и посадского люда. Общее количество усадеб, не считая культовых и административных территорий, превышало 150 единиц. Обилие глиняных детских игрушек в третьем горизонте, скорее всего, свидетельствует о достаточно спокойной обстановке и изменении демографической ситуации в сторону как общего прироста населения, так и увеличения доли детей. Вероятно, относительно спокойная политическая обстановка создавала возможность для представителей дворянского сословия (именно их осадные дворы попали в площадь раскопа 1999-2000 гг.) заниматься в часы досуга интеллектуальными играми, к числу которых могут быть отнесены и шашки.

Последний, четвертый, этап отражает постепенную утрату Кремлем своего статуса крепости и городского центра. Судя по Писцовой книге 1685 г., на его территории осталось всего 72 заселенных двора, несколько административных построек и всего одна церковь. К концу XVII в. Кремль выводится из разряда действующих крепостей,

его укрепления постепенно ветшают. Народ из-за кремлевских стен постепенно расселяется на территории просторного посада и прилегающих городских слобод. Вероятно, именно этот процесс отразило резкое сокращение числа детских игрушек в верхнем горизонте культурного слоя.

Вместе с тем, два последних этапа характеризует не только максимальное число детских глиняных игрушек, но и довольно богатый их ассортимент. Учитывая известное своеобразие тульской глиняной игрушки XVI-XVII вв. (6), по сравнению с московской и коломенской (8; 21), можно предполагать, что ее производство было налажено непосредственно в Туле. Предпосылки для этого возникли уже в конце XVI в., когда в Зареченской части была основана Гончарная слобода (1. С. 17). Правда, первоначально производство здесь ориентировалось на изготовление кирпича, требовавшегося в массовом количестве. Но вполне логично предположить, что затем среди тульских гончаров могли появиться и мастера-игрушечники.

В нынешнем, 2005 году, исполняется 485 лет с момента окончания строительства Тульского кремля. Многие моменты его истории, особенностей архитектуры, характера жизни и быта обитателей, их культуры нам уже известны. Но еще множество неразгаданных секретов хранит культурный слой Кремля, который ждет своих исследователей. Будут, бесспорно, новые экспедиции, новые поиски и озарения, новые находки и открытия, которые лягут в основу будущих работ, посвященных этой жемчужине тульской истории.

ЛИТЕРАТУРА И ИСТОЧНИКИ:

1. Ашурков В.Н., 1988. – Страницы Тульской истории. Тула.
2. Екимов Ю.Г., 2002. – К вопросу о принципах крепления фундаментов Тульского кремля // Н.И.Троицкий и современные исследования историко-культурного наследия Центральной России. Т.1. Археология. Тула.
3. Екимов Ю.Г., 2000. – Отчет археологической экспедиции Объединения «ТОИАЛМ» о раскопках Сорокина городища в г.Алексин Тульской области и на территории Тульского кремля в 1999 году // Архив Ин-та археологии РАН (рук.).
4. Екимов Ю.Г., 2003. – Отчет о раскопках в Тульском кремле в 2000 году // Архив Ин-та археологии РАН (рук.).
5. Екимов Ю.Г., 2004. – Осадные дворы Тульского кремля XVI-XVII вв. // Тульский краеведческий альманах. Вып. № 2. Тула.
6. Карасева Е.М., 2000. – Средневековая глиняная игрушка Тульского края // Куликово поле: вопросы историко-культурного наследия. Тула.
7. Ключевский В.О., 1988. – Курс русской истории. Ч.II // Сочинения в 9 томах. Т.2. М.
8. Кользин А.М., 1998. – Игрушки и игры XII-XVII вв. (по данным археологических исследований Московского Кремля) // Российская археология. № 2.
9. Полная энциклопедия быта русского народа, составленная Иваном Панкеевым. – 1998. Том 2. М.
10. По Тульскому краю. Пособие для экскурсий. – 1925. Тула.
11. Пуцко В.Г., 2002. – Керамика средневековой Руси // Тверь, Тверская земля и сопредельные территории в эпоху средневековья. Вып. 4. Тверь.
12. Розенфельдт Р.Л., 1997. – Игры взрослых и детей. Игры детей // Древняя Русь. Быт и культура / Археология СССР. М.
13. Рыбаков Б.А., 1987. – Язычество Древней Руси. М.

14. Рыбина Е.А., 1997. – Игры взрослых и детей. Шашки, «мельница», шахматы // Древняя Русь. Быт и культура / Археология СССР. М.
15. Федотов Г., 2002. – Глина и керамика. М.
16. Фехнер М.В., 1949. – Глиняные игрушки московских гончаров (по материалам раскопок ГИМ 1946 г.) // Материалы и исследования по археологии СССР. № 12. М.
17. Федорова Л.И., Ткаченко В.А., 2004. – Пластическое и сюжетное оформление некоторых типов игрушек из Калуги кон. XVI – нач. XX вв. // Вопросы археологии, истории и культуры Верхнего Поочья. Калуга.
18. Фомин К.Н., 2004. – Старая Тула (XVI - начало XIX вв.) // Тульский краеведческий альманах. Вып. № 2. Тула.
19. Харитонов К.С., 1996. – Татарские набеги на Тульский край в конце XV – XVII вв. // Тула историческая: прошлое и настоящее. Тула.
20. Чалых Н.Е., 2001. – Глиняная игрушка XVII-XVIII вв. из фондов ЛОКМ // Верхнедонской археологической сборник. Вып. 3. Липецк.
21. Черкасов В.В., 2004. – Коломенская глиняная игрушка XV-XVIII веков в игровой культуре средневековой Руси (по материалам археологических раскопок в Коломне в 1999-2000 годах) // Археология Подмосковья. М.

